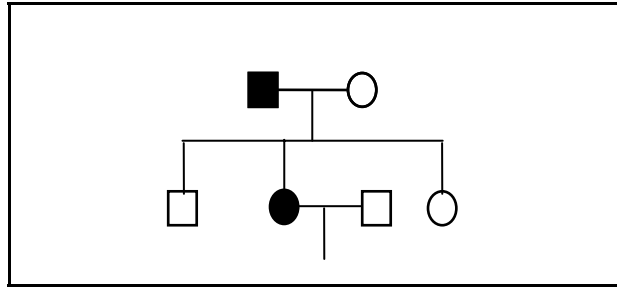


1. O herodograma abaixo se refere a uma família com casos de daltonismo (anomalia que se caracteriza pela incapacidade de diferenciar todas ou algumas cores) provocado por genes recessivos localizados no cromossomo X (sem alelos no Y).



A partir das informações acima e da análise do herodograma, marque a alternativa correta.

- (A) No casal genitor o genótipo da mãe é obrigatoriamente heterozigoto.  
 (B) Em F<sub>1</sub> o genótipo da filha que não possui o caracter é X<sup>D</sup>, X<sup>D</sup>.  
 (C) Em F<sub>1</sub> um possível genótipo do filho que não possui o caracter é X<sup>d</sup>, Y<sup>D</sup>.  
 (D) A probabilidade do casal F<sub>1</sub> ter um filho normal para o caracter é 50%.  
 (E) A probabilidade do casal F<sub>1</sub> ter uma filha portadora do caracter é 25%.
2. Em um exame para detectar gravidez, a substância indicativa que é produzida pela placenta em formação é
- (A) adrenalina.  
 (B) hormônio folículo estimulante.  
 (C) hormônio luteinizante.  
 (D) ocitosina.  
 (E) gonodotrofina coriônica.
3. A aprovação pelo Supremo Tribunal do uso de células-tronco embrionárias, originadas de embriões humanos congelados para fins de pesquisa e terapia, ainda gera polêmica. O interesse por células-tronco embrionárias se explica pela possibilidade de essas células se transformarem em diferentes tecidos. O processo, conhecido como diferenciação celular, ocorre naturalmente durante o desenvolvimento embrionário.

Com relação ao desenvolvimento embrionário em mamíferos, assinale a alternativa correta.

- (A) Durante a clivagem o zigoto sofre sucessivas divisões celulares levando ao aumento do número de células, mas não do volume do embrião, pois o processo de divisão se dá por meiose.  
 (B) As células resultantes das primeiras divisões do zigoto passam a ser chamadas de mórula, cujo número aumenta em até produzir uma esfera maciça de células, chamados blastômeros.  
 (C) O orifício formado pela invaginação da blástula durante a gastrulação é chamado de blastóporo e dará origem ao ânus.  
 (D) O tubo neural precursor do encéfalo e da medula se origina no endoderma.  
 (E) A diferenciação dos tecidos se dá na blástula.
4. Com o Slogan "Viva melhor. Vacine-se contra a gripe", o Ministério da Saúde pretende atingir a meta de vacinar 11 milhões de pessoas acima dos 60 anos em 2008.

Texto adaptado (Folha on-line, 14/04/2008)

Baseado nos conhecimentos sobre vacinas, assinale a alternativa correta.

- (A) As vacinas constituem um tipo de imunização passiva.  
 (B) As vacinas contêm anticorpos específicos.  
 (C) As vacinas destroem os agentes patogênicos.  
 (D) As vacinas reduzem diretamente a capacidade de mutação dos agentes patogênicos.  
 (E) As vacinas induzem a resposta imunológica, proporcionando a produção de anticorpos.

5. Segundo dados da Organização Mundial de Saúde, as infecções parasitárias são responsáveis por mais de um milhão de mortes por ano. Estima-se que os seres humanos sejam acometidos por aproximadamente 100 tipos de parasitoses. As informações abaixo referem-se a vetores, ciclo e sintomas de uma parasitose.

O homem, único hospedeiro, contrai a larva quando pisa em solo contaminado ou quando come alimentos contaminados. Através da corrente sanguínea a larva filarióide percorre coração, pulmões, faringe, esôfago e intestino delgado, órgão em que se reproduz. Os ovos são expelidos pelas fezes, recomeçando o ciclo. No intestino delgado, as larvas provocam perfurações causando hemorragias e, conseqüentemente, anemia.

Assinale a alternativa que apresenta, respectivamente, a parasitose e o agente etiológico.

- (A) Ancilostomose causada pelo platelminto *Ancylostoma duodenale*.  
(B) Esquistossomose causada pelo platelminto *Schistosoma mansoni*.  
(C) Filariose causada pelo nematódeo *Wuchereria bancrofti*.  
(D) Ancilostomose causada pelo nematódeo *Ancylostoma duodenale*.  
(E) Teníase causada pelos platelmintos *Taenia solium* e *Taenia saginata*.
6. Uma árvore centenária está ameaçada de cair devido à ação de cupins que se alimentam do seu corpo vegetativo que é rico em celulose. A digestão dessa substância no intestino do cupim é realizada por protozoários que têm a enzima celulase e, assim, os dois se satisfazem. Nos galhos dessa árvore, vive um tipo de samambaia que obtém um aproveitamento melhor da luz para sua fotossíntese, não interferindo no processo fotossintético da árvore. Existem, portanto, três tipos de relacionamentos entre os indivíduos citados. São eles:
- I. cupim e árvore.  
II. samambaia e árvore.  
III. protozoário e cupim.

As relações que ocorrem entre os indivíduos apresentados em I, II e III são, respectivamente,

- (A) parasitismo, parasitismo e mutualismo.  
(B) predatismo, parasitismo e mutualismo.  
(C) predatismo, mutualismo e comensalismo.  
(D) predatismo, epifitismo e mutualismo.  
(E) parasitismo, epifitismo e mutualismo.
7. O Brasil terá até 2010 cerca de 100 indústrias sucroalcooleiras em funcionamento, necessitará de 2,6 milhões de hectares para produção de cana-de-açúcar. A exploração da cana-de-açúcar já constitui um importante setor da economia no estado do Mato Grosso do Sul, que, em 2007, processou quase 15 milhões de toneladas, nas 12 usinas já instaladas.

Sobre a cana-de-açúcar assinale a alternativa correta.

- (A) Não se reproduz vegetativamente.  
(B) É filogeneticamente relacionada com o milho e o arroz.  
(C) Possui polinização entomófila.  
(D) É uma dicotiledônea.  
(E) Tem caule do tipo haste.
8. Na praça de alimentação de um “Shopping Center”, um jovem casal resolveu lanchar. O rapaz comeu um sanduíche de carne bovina, ovo frito, bacon e queijo e tomou um refrigerante. A moça comeu um pedaço de pizza de rúcula e tomou suco natural.

Analise as afirmativas abaixo e assinale a alternativa que indica as corretas.

- I. O pão do sanduíche do rapaz começou a ser digerido quimicamente no estômago.  
II. O processo digestivo da refeição da moça teve início na boca, pois era rica em carboidratos.  
III. O rapaz necessitou de maiores quantidades de pepsina e tripsina para concluir a sua digestão.  
IV. O intestino delgado não é o local que ocorre o final da digestão das proteínas, lipídios e carboidratos.

- (A) I e III.
- (B) I, III e IV.
- (C) II e III.
- (D) II, III e IV.
- (E) III e IV.

9. O carbono (C) é o elemento químico fundamental dos compostos orgânicos. A emissão de compostos como dióxido de carbono (CO<sub>2</sub>) e monóxido de carbono (CO) pela queima de combustíveis fósseis tem sido apontada como responsável pela poluição atmosférica e pelo efeito estufa. Por isso, uma das possíveis soluções para esses problemas é o seqüestro de carbono atmosférico.

Sobre o Ciclo do Carbono, apresentam-se as seguintes situações:

- I. O carbono entra na atmosfera através das erupções vulcânicas na forma de CO<sub>2</sub>.
- II. O carbono sai da atmosfera na forma CO<sub>2</sub>, vai para a litosfera, combina-se com a água e forma o ácido carbônico (H<sub>2</sub>CO<sub>3</sub>).
- III. O carbono pode sair e entrar da atmosfera na forma de CO<sub>2</sub>, através dos processos fisiológicos de fotossíntese e respiração.
- IV. São os oceanos, e não as florestas, os maiores sumidouros de CO<sub>2</sub> do planeta Terra.

Assinale a alternativa que apresenta as afirmações corretas.

- (A) I, II e III.
- (B) I, III e IV.
- (C) I, II, III e IV.
- (D) I e III.
- (E) II e IV.

## HISTÓRIA

10. Sabe-se que, em sua formação histórica, a Península Ibérica foi ocupada por diversos povos, desde a Antiguidade. A esse respeito, assinale a alternativa correta.

- (A) Os primeiros habitantes da Península Ibérica eram povos tribais de origem eslava, os quais, ainda no primeiro milênio a.C., mantiveram intensos contatos comerciais com mercadores do Mediterrâneo, como os Vikings e os Hunos.
- (B) Dentre os vários povos que ocuparam a Península Ibérica, destacaram-se os romanos, que dominaram a região por vários séculos e ali deixaram vestígios arqueológicos e arquitetônicos ainda hoje abundantes em diversas cidades da Espanha e de Portugal.
- (C) O fim do domínio romano na Península Ibérica decorreu, diretamente, da expansão dos povos de cultura árabe e de religião islâmica, que, em 350 d.C., conquistaram a região e empurraram os romanos para o extremo norte da atual Espanha. Somente a partir do ano 800 d.C., gradativamente, os romanos, já cristianizados, reconquistaram a Península.
- (D) A presença dos mouros em Portugal e Espanha retardou a expansão marítima e comercial dessas nações. As lutas pela expulsão dos mouros consumiram grande parte das energias da sociedade ibérica, que, devido a esses conflitos, entrou tardiamente na corrida expansionista por novas terras e mercadorias.
- (E) Embora presentes na maior parte da Europa, os judeus nunca conseguiram estabelecer-se na Península Ibérica, devido à xenofobia e à intensa perseguição promovida inicialmente pelos árabes e, mais tarde, pela Igreja Católica, por meio de Santo Ofício. Dessa forma, os judeus não participaram da formação histórica e do desenvolvimento econômico da Península.

**11. Costuma-se designar *mercantilismo* o conjunto de práticas econômicas adotadas por muitos Estados ao longo da chamada Idade Moderna. A esse respeito, assinale a alternativa correta.**

- (A) Uma das características do *mercantilismo* era o *metalismo*, que foi, aliás, uma das motivações para o colonialismo europeu, uma vez que as minas da Europa passavam por um processo de esgotamento.
- (B) O *mercantilismo* se constituiu em uma doutrina econômica fechada, com princípios rígidos a serem seguidos por seus países-membros, sob pena de exclusão.
- (C) Embora o *mercantilismo* seja usualmente associado a Estados europeus, pode-se dizer que também a civilização Inca, que possuía metais preciosos em abundância, caracterizava-se como mercantilista.
- (D) O colbertismo não pode ser considerado uma prática mercantilista, pois incentivou o desenvolvimento da indústria manufatureira francesa.
- (E) O intervencionismo estatal na economia, nos séculos XVI e XVII, recebeu a denominação de Liberalismo Clássico, expressão cunhada por Adam Smith.

**12. A conquista e a colonização da América, pelos países ibéricos, impactou intensamente as populações nativas. Impregnados por anseios mercantilistas e expansionistas, os colonizadores estabeleceram, com os povos indígenas, relações que variavam de acordo com as peculiaridades culturais e os recursos naturais existentes nas regiões conquistadas. Em relação a esse assunto, assinale a alternativa correta.**

- (A) As últimas terras colonizadas pelos espanhóis, no *Novo Mundo*, foram as ilhas Hispaniola (atual Haiti e República Dominicana), Cuba e Jamaica, situadas no Mar do Caribe. Por estarem distantes do continente, essas ilhas não eram habitadas por povos indígenas e, por esse motivo, não despertaram o interesse dos colonizadores espanhóis. Somente a partir de 1700, essas ilhas puderam ser colonizadas, mediante a importação de mão-de-obra escrava.
- (B) No México os espanhóis se defrontaram com o poderoso Império Asteca, chefiado por Montezuma, que tinha sob seu domínio a maioria dos povos nativos da região. Esses povos eram agricultores sedentários e estavam habituados a pagar tributos àquele soberano, o que facilitou a fixação dos espanhóis, pois os grupos antes submetidos aos Asteca foram logo colocados a serviço dos conquistadores europeus.
- (C) A busca de riquezas minerais e produtos tropicais comerciáveis na Europa foi a única motivação para a expansão marítima e a conquista de novas terras. A conversão dos povos ao cristianismo não fazia parte do projeto colonizador ibérico, pois, de acordo com a bula papal *Sublimis Deus*, os indígenas não possuíam alma.
- (D) A conquista do Império Inca proporcionou aos espanhóis imensas riquezas em ouro e prata. Todavia, a economia Inca e a geografia andina dificultavam o estabelecimento efetivo dos espanhóis, pois os gêneros agrícolas europeus não se adaptavam ao clima frio e ao relevo montanhoso e a produção agrícola nativa era insuficiente para garantir o abastecimento dos contingentes europeus.
- (E) A conquista e a colonização do Paraguai diferiram, em relação ao restante da América Espanhola, por dois fatores inter-relacionados: os povos indígenas, situados às margens do Rio Paraguai, não foram capazes de resistir a médio e longo prazo aos conquistadores, como no caso do México e do Peru; os nativos do Paraguai eram apenas caçadores e coletores e não praticavam a agricultura; os espanhóis tiveram mais dificuldades de se estabelecerem às custas da economia indígena.

**13. Considere a notícia abaixo, publicada pelo jornal Folha de S. Paulo no dia 22 fev. 2008.**

**“BC lança moeda comemorativa dos 200 anos da chegada da família real**

O BC (Banco Central) irá lançar no dia 13 de junho uma moeda comemorativa para celebrar os 200 anos da chegada da família real portuguesa ao Brasil. Produzida em prata, ela terá o valor de face de R\$ 5 e será comercializada por cerca de R\$ 110.

[...]

Uma das faces representa o desembarque da corte portuguesa na atual praça XV, no Rio de Janeiro. Do outro, a moeda homenageia cinco instituições: Justiça Militar, que foi criada como "Conselho Supremo Militar e de Justiça", o Jardim Botânico do Rio de Janeiro ("Jardim da Aclimação"), Imprensa Nacional ("Impressão Régia"), Ministério da Fazenda (Erário Régio) e o Banco do Brasil.”



(Disponível em <http://www1.folha.uol.com.br/folha/dinheiro/ult91u374937.shtml>. Acesso em 10 jun. 2008).

**Com relação à presença da Família Real Portuguesa no Brasil, assinale a alternativa correta.**

- (A) A então colônia passou a ser o centro político-administrativo do império português e, na cidade do Rio de Janeiro, onde se instalou a corte, foram estabelecidas novas e importantes instituições.
- (B) A criação do Erário Régio diminuiu o predomínio econômico da Inglaterra sobre a colônia, sobretudo depois que os tratados de 1810 estabeleceram uma taxação de 15% sobre os produtos ingleses vendidos ao Brasil.
- (C) Embora a mudança da corte tenha sido causada pelos conflitos com a França, este país tornou-se, logo após a Abertura dos Portos, o principal parceiro comercial do Brasil.
- (D) Das cinco instituições citadas na notícia acima, apenas a Impressão Régia tinha um caráter eminentemente popular, pois, embora criada para imprimir os documentos oficiais, ela acabou por se dedicar sobretudo à publicação de obras literárias de autores brasileiros, principalmente as de cordel.
- (E) A despeito da criação de instituições como o Erário Régio e o Banco do Brasil, a política econômica de D. João VI significou, na prática, o fortalecimento do pacto colonial, fato que viria a dificultar o processo de independência do Brasil.

**14. Ao longo da primeira metade do século XX, o governo federal brasileiro implementou algumas ações com vistas a fortalecer a integração do território do então estado de Mato Grosso ao conjunto da nação. Dentre essas ações incluíram-se as seguintes:**

- (A) a abertura da navegação pelo rio Paraguai e a formação da *Companhia de Navegação a Vapor do Alto Paraguai*.
- (B) a construção da estrada de ferro conhecida como *Ferronorte* e a criação do programa chamado *Polamazônia*.
- (C) a construção da *Estrada de Ferro Noroeste do Brasil* e a implementação da política da *Marcha para Oeste*.
- (D) a criação da Superintendência de Desenvolvimento do Centro-Oeste (SUDECO) e a publicação do *Album graphico do Estado de Matto-Grosso*.
- (E) a abertura da navegação pelos rios Guaporé e Madeira e a criação da *Companhia de Comércio do Grão-Pará e Maranhão*.

**15. A respeito dos regimes militares que caracterizaram a maioria dos países da América do Sul, nas décadas de 1960 e 1970, assinale a alternativa correta.**

- (A) Uma das principais medidas utilizadas pelos regimes militares, como forma de viabilizar seus governos, foi o rompimento dos laços diplomáticos com os países democráticos defensores dos direitos humanos, como os Estados Unidos, a França, a Grã-Bretanha.
- (B) A Operação Condor foi uma organização política constituída pelos movimentos de esquerda que, na clandestinidade, lutavam contra as ditaduras militares na América do Sul. Essa organização constituiu laços de solidariedade entre os perseguidos políticos nos diversos países e fortaleceu os organismos internacionais que denunciavam os atentados aos direitos humanos.
- (C) No contexto da Guerra Fria os governos militares da América do Sul foram apoiados ou pelos Estados Unidos, como foi o caso do Brasil, do Paraguai e da Argentina, ou pela União Soviética, como foi o caso do Chile, da Venezuela e de Cuba.
- (D) Entre os regimes militares latino-americanos que mais repercutiram internacionalmente destacou-se a ditadura de Augusto Pinochet, no Chile, devido ao elevado número de mortos, desaparecidos e exilados por razões políticas, estimados em dezenas de milhares.
- (E) Embora possuíssem diversos pontos em comum, os regimes ditatoriais sul-americanos, devido ao forte nacionalismo que os caracterizava, não chegaram a estabelecer mecanismos de cooperação entre si, de tal modo que os perseguidos políticos em um país podiam facilmente encontrar abrigo seguro em um país vizinho.

**16. Tendo como ponto de partida o texto a seguir, assinale a alternativa correta.**

“1968 foi, antes de mais nada, um ano de revolta estudantil e juvenil, numa onda que atingiu países de naturezas sociais e estruturas tão diferentes como Egito, EUA, Polônia... O denominador comum é uma revolta contra a autoridade do Estado e da família. A figura do pai de família perdeu importância, dando início a uma era de maior liberdade na relação entre pais e filhos”

(Edgar Morin, pensador francês, in *Folha de S. Paulo*, 28 abr. 2008, p. A14).

- (A) O importante evento conhecido como “Maio de 1968”, a que se refere Morin, embora se tenha iniciado na França, foi diretamente inspirado pela revolta de jovens militantes do laicismo contra as rígidas normas impostas pelo Estado muçulmano comandado por Nasser, revolta essa ocorrida no Egito uma década antes.
- (B) Ao contrário do que parece à primeira vista, Morin não se refere, no trecho acima, ao célebre “Maio de 1968” francês mas sim à revolta de jovens estudantes poloneses contra a ocupação soviética, no movimento que ficou conhecido como a “Primavera de Varsóvia”.
- (C) A revolta estudantil iniciada na França, em maio de 1968, a que se refere Morin, efetivamente influenciou a juventude de muitos países, inclusive a do Brasil – onde, ao longo de 1968, as manifestações tiveram como um dos principais focos a luta contra o regime militar instaurado em 1964.
- (D) No trecho citado, Morin se refere à revolta de jovens estudantes contra a censura, a falta de liberdade e a política do “filho único”, revolta essa iniciada na China e logo espalhada para o mundo todo, cujos episódios mais marcantes ocorreram na praça *Tian an men*, em Pequim.
- (E) Embora a revolta iniciada em Paris tenha efetivamente atingido os EUA, nesse país, curiosamente, as manifestações estudantis traduziram-se em um forte apoio à Guerra do Vietnã, na medida em que a juventude considerava prioritária a luta contra o despótico regime defendido pelos vietcongues.

**17. Os resultados da recente eleição presidencial na República do Paraguai expressaram**

- (A) a força do tradicional Partido Colorado que, mesmo enfrentando uma cerrada oposição, conseguiu eleger facilmente sua candidata.
- (B) uma clara disposição, manifestada pela maioria do eleitorado, no sentido da renovação política, o que ficou evidenciado pela eleição de um candidato identificado com posturas de esquerda.
- (C) uma atitude cautelosa da maioria do eleitorado, o que ficou evidenciado pela vitória de um candidato que, embora identificado com as forças que já governavam o país, propunha uma renovação “gradual e prudente” dos costumes políticos nacionais.
- (D) uma certa apatia do eleitorado, na medida em que as eleições – aliás decididas, como sempre, por meios claramente fraudulentos – não chegaram a mobilizar a opinião pública nacional.
- (E) um forte senso de continuidade, por parte da maioria dos eleitores, o que ficou evidenciado pela vitória de um candidato que, embora filiado a um partido de oposição, apresentou uma plataforma idêntica àquela defendida pelo tradicional partido governista.

**18. Nos últimos meses têm adquirido notável destaque, na imprensa mundial, as discussões relativas ao aumento generalizado dos preços dos alimentos. A respeito dessas discussões, é correto afirmar o seguinte:**

- (A) segundo os representantes do agronegócio brasileiro, a alta nos preços dos gêneros alimentícios decorre, essencialmente, do fato de grande parte da produção de grãos do Brasil estar sendo desviada para a produção dos chamados biocombustíveis.
- (B) segundo os porta-vozes do governo dos EUA, a alta nos preços dos alimentos constitui, antes de qualquer outra coisa, dramática comprovação do fenômeno do chamado *aquecimento global*.
- (C) o governo brasileiro admite, embora a contragosto, que a alta mundial dos gêneros alimentícios decorre principalmente do fato de que, no Brasil, boa parte da área antes dedicada ao cultivo de alimentos passou a ser ocupada pela lavoura canavieira, com vistas à produção de etanol.
- (D) convencidos do argumento utilizado pela ONU, segundo o qual a alta nos preços dos alimentos decorre dos volumosos subsídios concedidos pelos Estados Unidos aos seus produtores de etanol, os dirigentes estadunidenses têm-se mostrado dispostos a abolir imediatamente tais subsídios.
- (E) na opinião de muitos analistas, aí incluídos os que expressam o ponto de vista do governo brasileiro, um dos mais importantes fatores da elevação dos preços dos alimentos consiste no aumento do consumo mundial, impulsionado pelo crescimento econômico verificado em países emergentes.

**LÍNGUA PORTUGUESA**

**Leia o texto.**

**O Português Brasileiro e o Português Europeu contemporâneos: alguns aspectos da diferença**

O Português Brasileiro descende do Europeu. No Brasil, tomou a sua forma na complexa interação entre

- a *língua do colonizador* (e, portanto, do poder e do prestígio);
- as numerosas *línguas indígenas brasileiras*;
- as também numerosas *línguas africanas* chegadas pelo tráfico negreiro (oficial entre 1549 e 1830, não oficial antes e depois desses limites);
- e finalmente as *línguas dos que emigraram* para o Brasil da Europa e da Ásia, sobretudo a partir de meados do século XIX.

Dessa potencial Babel lingüística, foi se definindo, ao longo de quinhentos anos – pouco tempo para a história de uma língua – o formato brasileiro contemporâneo da língua portuguesa.

MATTOS E SILVA, Rosa Virgínia. História da Língua Portuguesa em Linha. *Museu da Língua Portuguesa*. Disponível em: <http://www.instituto-camoes.pt/cvc/hlp/hlpbrasil/index.html>. Acesso em: 18/06/2008.

**Leia o texto.**

**Variante nacional brasileira**

[...] Podemos referir aqui a questão da língua nacional no Brasil como um dos elementos de definição da identidade brasileira. Esta questão leva à consideração da variação (e por aí da diversidade) na medida em que ela pode caracterizar o Brasil como um país distinto de Portugal. Mas, por outro lado, isto se inscreve na constituição da unidade necessária (ou de uma nova unidade) nesse novo espaço que é o Brasil. Assim, os indigenismos, os africanismos, os provincianismos, os regionalismos aparecem como diferenças “domesticadas”, enquanto características do Brasil. Em outras palavras, todas as diversidades dos falares e a diversidade do conjunto das línguas indígenas brasileiras e das línguas africanas faladas no Brasil são referidas à unidade da língua nacional. Elas se organizam em relação a essa unidade. O que há de específico é que esta unidade não é referida ao português de Portugal mas ao do Brasil. [...]

ORLANDI, Eni. Ética e política lingüística. *Línguas e instrumentos lingüísticos*, 1, 1998. p. 10.

**19. Assinale a proposição correta, considerando a leitura dos textos.**

- (A) A expressão “Babel lingüística”, utilizada por Mattos e Silva, apresenta o mesmo sentido que a expressão “unidade da língua nacional”, empregada por Orlandi.
- (B) Da expressão “diferenças domesticadas”, utilizada por Orlandi, deduz-se que a diversidade lingüística no Brasil é respeitada e aceita sem restrições.
- (C) Pode-se afirmar que o Brasil é um país pluricultural, pluriétnico e plurilingüístico e que esta diversidade se reflete na formação histórica do português brasileiro.
- (D) O brasileiro é um povo sem identidade, pois o português falado e escrito no Brasil é deturpado pela influência de línguas indígenas, africanas e de emigrantes.
- (E) Os textos são acadêmicos e se caracterizam pela exposição de fatos, sem que as autoras expressem seu ponto de vista em relação à informação passada.

**20. Em relação ao segundo texto, assinale a alternativa correta.**

- (A) O pronome demonstrativo isto é empregado para localizar no espaço e no tempo aquilo a que se refere.
- (B) A palavra assim foi usada com valor comparativo, introduzindo uma informação que é cotejada com aquela dita antes.
- (C) A acentuação das palavras línguas, país e necessária pode ser explicada por uma mesma regra ortográfica.
- (D) O termo aí é um advérbio, empregado com o sentido de “nesse lugar”, como na frase “Mora aí em Dourados”.
- (E) O conector enquanto possui o mesmo significado presente na frase “A gramática é o estudo da língua enquanto sistema”.

**Leia o texto.**

Ao acordar, disse para a mulher:

– Escuta, minha filha: hoje é dia de pagar a prestação da televisão, vem aí o sujeito com a conta, na certa. Mas acontece que ontem eu não trouxe dinheiro da cidade, estou a nenhum.

– Explique isso ao homem – ponderou a mulher.

– Não gosto dessas coisas. Dá um ar de vigarice, gosto de cumprir rigorosamente as minhas obrigações. Escuta: quando ele vier a gente fica quieto aqui dentro, não faz barulho, para ele pensar que não tem ninguém. Deixa ele bater até cansar – amanhã eu pago.

Pouco depois, tendo despido o pijama, dirigiu-se ao banheiro para tomar um banho, mas a mulher já se trancara lá dentro. Enquanto esperava, resolveu fazer um café. Pôs a água a ferver e abriu a porta de serviço para apanhar o pão. Como estivesse completamente nu, olhou com cautela para um lado e para outro antes de arriscar-se a dar dois passos até o embrulhinho deixado pelo padeiro sobre o mármore do parapeito. Ainda era muito cedo, não poderia aparecer ninguém. Mal seus dedos, porém, tocavam o pão, a porta atrás de si fechou-se com estrondo, impulsionada pelo vento [...].

(SABINO, Fernando Tavares. *O Homem Nu*. Rio de Janeiro: José Olympio Ed., 1973. p. 65).

**21. Em relação ao texto, assinale a alternativa correta.**

- (A) Em “a gente fica quieto aqui dentro”, a gente tem valor pronominal de primeira pessoal do plural, mas, diferentemente de “nós”, indica que o sujeito é indeterminado.
- (B) Em “quando ele vier”, a forma verbal “vier” pode ser substituída, sem alteração de sentido, por vir.
- (C) A forma verbal estivesse, apesar de conjugado no pretérito imperfeito do subjuntivo, não expressa, no texto, a idéia hipotética de uma ação no passado, mas, sim, a idéia de uma ação completa ocorrida no passado. Por isso, seria possível substituí-lo, sem alteração de sentido, pela forma do pretérito perfeito esteve.
- (D) O tempo verbal pretérito-mais-que-perfeito na forma trancara indica uma ação passada anterior a uma outra também passada. Nesse caso, seria possível utilizar a forma verbal composta “tinha trancado”, indicando o mesmo sentido.
- (E) As formas verbais escuta e explique estão no modo imperativo e, de acordo com a norma padrão do português, ambas as formas estão se referindo ao pronome “você”.

**Leia o texto.**

[...] Enquanto ele restituía o livro à estante, relia eu o bilhete. Ao jantar, vendo que eu falava pouco, mastigava sem acabar de engolir, fitava o canto da sala, a ponta da mesa, um prato, uma cadeira, uma mosca invisível, disse-me ele: - Tens alguma cousa; aposto que foi aquela carta? – Foi. Realmente, sentia-me aborrecido, incomodado com o pedido de Virgília. Tinha dado a D. Plácida cinco contos de réis; duvido muito que ninguém fosse mais generoso do que eu, nem tanto. Cinco contos! E que fizera deles? Naturalmente botou-os fora, comeu-os em grandes festas, e agora toca para a Misericórdia, e eu que a leve! Morre-se em qualquer parte. Acresce que eu não sabia ou não me lembrava do tal Beco das Escadinhas; mas, pelo nome, parecia-me algum recanto estreito e escuro da cidade. Tinha de lá ir, chamar a atenção dos vizinhos, bater à porta, etc. Que maçada! Não vou. [...]

ASSIS, Machado de. *Memórias Póstumas de Brás Cubas*. Rio de Janeiro: Nova Aguilar, 1994. CAPÍTULO CXLIII. Disponível em: <http://www.cce.ufsc.br/~nupill/literatura/cubas.html>. Acesso em: 18/06/2008.

**22. Marque a proposição correta.**

- (A) O texto de Machado de Assis, escrito no final do século XIX, se contrastado com o português atual, mostra que a língua não é estática, ou seja, ela pode mudar ao longo do tempo.
- (B) Na frase “Naturalmente botou-os fora, comeu-os em grandes festas, e agora toca para a Misericórdia, e eu que a leve”, os pronomes sublinhados referem-se, respectivamente, a “cinco contos de réis” e “Misericórdia”.
- (C) Em “bater à porta”, a crase é opcional.
- (D) Em “Morre-se em qualquer parte”, o “se” está funcionando como objeto indireto.
- (E) Um recurso estilístico utilizado pelo autor no trecho é a inversão entre o sujeito e o objeto, como nos exemplos: “relia eu”; “disse-me ele” e “tinha de lá ir”.

### Leia os textos.

#### Texto A

Duas “Cobras” olhando o céu, numa noite estrelada:  
Como nós somos insignificantes!  
Você e quem? (L.F. Veríssimo)

#### Texto B

Domingo à tarde, o político vê um programa de televisão. Um assessor passa por ele e pergunta:  
– Firme?  
O político responde:  
– Não. Sírvio Santos.

#### Texto C

O Juquinha leva a maior sova da mãe e fica chorando convulsivamente num canto da sala. Chega a tia e se condói:

Juquinha, querido. Por que é que você está chorando desse jeito?  
Porque eu não sei chorar de outro, ora.

POSENTI, Sírio. *Os humores da língua: análises lingüísticas de piadas*. Campinas: Mercado de Letras, 1998. p. 31, 34, p. 139.

### 23. Sobre os textos A, B e C, assinale a alternativa incorreta.

- (A) O efeito de humor da primeira piada se deve ao duplo sentido atribuído ao adjetivo “insignificantes”.
- (B) O texto B, para ser compreendido, requer do leitor tanto conhecimento lingüístico como conhecimento de mundo.
- (C) O efeito de humor da segunda piada é dado pela dupla interpretação de “firme”, nesse contexto, como cumprimento (“tudo bem?”) e como variante popular de “filme”.
- (D) O efeito de humor da terceira piada é explicado pelo deslocamento de foco entre o que a tia quer saber (o motivo do choro intenso) e o que o menino responde (o modo de chorar).
- (E) A palavra numa apresenta o mesmo processo de formação que as palavras “na”, “num” e “no”, em que se combinam uma preposição e um artigo.

### Leia o texto.

#### ASTÚCIA DO DIABO

Num poema em prosa, Baudelaire põe em cena um pregador segundo o qual a mais admirável astúcia do Diabo é nos persuadir de que não existe. Não é difícil entender por que, se o capeta existir, terá interesse em nos fazer crer o contrário.

(...)

Naturalmente aquilo que, do ponto de vista do crente, é força, do ponto de vista da razão é fraqueza. Para esta, tudo o que se imuniza à crítica, tudo o que se furta à prova é irracional. Racionais são a própria crítica, a abertura à crítica e tudo aquilo que, enfrentando a crítica – ainda que diabólica –, a ela sobreviva. Já o irracionalismo é – como a própria falácia da astúcia do Diabo – a tentativa de desqualificar o racional.

Observe-se que, se a tese – ou melhor, se a falácia – da astúcia do demo caracteriza o arquiinimigo de Deus como aquele que argumenta e critica, isto é, como aquele que é racional, ela caracteriza os crentes como irracionalistas. Na verdade, embora há tempos não seja essa a doutrina dominante da Igreja Católica, trata-se de uma tese perfeitamente compatível com algumas das concepções mais vetustas do Cristianismo. O apóstolo Paulo, por exemplo, regozija-se de que, segundo o profeta Isaiás, Deus mesmo tenha afirmado: “Destruirei a sabedoria dos sábios e rejeitarei a inteligência dos inteligentes”.

Ora, que a doutrina de uma religião possa ser irracionalista ou conter fortes elementos irracionalistas não é surpreendente, já que ninguém é religioso graças a considerações racionais, mas por outros motivos, como o desejo de comunidade.

Mais surpreendente é observar que diferentes variantes da falácia da astúcia do Diabo, adaptadas para os mais diferentes fins, tenham sido adotadas por pensadores laicos e modernos.

(...)

(CICERO, Antonio. “Astúcia do diabo” (artigo). Folha de São Paulo, Ilustrada, p.E15, 05/04/2008).

24. No primeiro parágrafo, no fragmento “Não é difícil entender por que, se o capeta existir, terá interesse em nos fazer crer o contrário”, a indagação: “se o capeta existir”, exprime a idéia de
- (A) dúvida.
  - (B) condição.
  - (C) certeza.
  - (D) vontade.
  - (E) afirmação.
25. No segundo período do segundo parágrafo, encontra-se a palavra “esta”. Pergunta-se: qual a classe gramatical dessa palavra / como ela está empregada no texto / a que termo do período anterior ela se refere? Assinale a alternativa que contém a sequência correta das respostas.
- (A) Substantivo / em referência àquilo de que estamos tratando / força.
  - (B) Advérbio / em referência ao que se vai anunciar / vista.
  - (C) Pronome demonstrativo / em referência a um termo anterior / razão.
  - (D) Pronome demonstrativo / em referência a um termo anterior / fraqueza.
  - (E) Pronome pessoal / em referência ao lugar que o falante está ou àquilo que o abrange fisicamente / fraqueza.

**Leia o texto.**

**“Nova canção do exílio”**

Um sabiá  
na palmeira, longe.  
Estas aves cantam  
um outro canto.

O céu cintila  
sobre flores úmidas.  
Vozes na mata,  
e o maior amor.

Só, na noite,  
seria feliz:  
um sabiá,  
na palmeira, longe.

Onde é tudo belo  
e fantástico,  
só, na noite,  
seria feliz.  
(Um sabiá,  
na palmeira, longe.)

Ainda um grito de vida e  
voltar  
para onde é tudo belo  
e fantástico:  
a palmeira, o sabiá,  
o longe.

(Carlos Drummond de Andrade – *A rosa do povo*)

**26. Considerando a leitura do poema “Nova canção do exílio” que integra a obra *A rosa do povo* (1945), do poeta modernista Drummond, assinale a alternativa correta.**

- (A) Nesse poema, Drummond ainda não utiliza procedimentos estéticos próprios do projeto modernista que ele mesmo aprofundará em sua poesia.
- (B) O poema reflete uma primeira tentativa na aprendizagem do autor no sentido da criação de uma matriz poética, de pouca importância, no conjunto de sua obra.
- (C) O poema, em sintonia com o livro *A rosa do povo* como um todo, constitui matriz da lírica moderna na qual o poeta ancora a segunda fase de seu projeto artístico, realizando um diálogo com a tradição literária e a partir daí criando outras possibilidades estéticas.
- (D) O poema constitui, unicamente, uma paráfrase de um outro poema muito conhecido do romantismo brasileiro.
- (E) Nesse poema, representativo da lírica moderna no Brasil, o exílio é apenas tema figurativo, ilustrativo, e Drummond mantém-se alheio e distante na intenção de fazer uma crítica social.

**27. Pode-se dizer que no *Livro de pré-coisas* (1985), de Manoel de Barros, especialmente os textos “Agroval” e “Mundo renovado” têm em comum a caracterização e idêntica preocupação com a temática da realidade. Assinale a alternativa correta.**

- (A) Em se tratando de dois textos modernistas, registram-se neles procedimentos radicais de experimentação da linguagem poética, negando qualquer subjetividade do autor.
- (B) Em ambos os textos comprova-se uma intenção poética desveladora do solo e das raízes da criação artística, onde o Pantanal passa a representar a ambiência, o lugar e o “roteiro” propriamente dito que reúne o labor poético com as experiências e vivências do autor.
- (C) Manoel de Barros, em “Agroval” e “Mundo renovado”, como em todo o *Livro de pré-coisas*, realiza uma poética da universalidade, sem que as injunções da cor local estejam presentificadas na sua extrema elaboração poética.
- (D) Ambos os textos, e também a obra *Livro de pré-coisas* como um todo, têm em comum a negação do elemento regional, do Pantanal, tomado como temática da realidade e elemento gerador da matriz poética.
- (E) Nenhuma das alternativas anteriores.

**Leia o texto.**

“AO LEITOR

QUE STENDHAL confessasse haver escrito um de seus livros para cem leitores, cousa é que admira e consterna. O que não admira, nem provavelmente consternará é se este outro livro não tiver os cem leitores de Stendhal, nem cinquenta, nem vinte, e quando muito, dez. Dez? Talvez cinco. Trata-se, na verdade, de uma obra difusa, na qual eu, Brás Cubas, se adotei a forma livre de um Sterne, ou de um Xavier de Maistre, não sei se lhe meti algumas rabugens de pessimismo. Pode ser. Obra de finado. Escrevi-a com a pena da galhofa e a tinta da melancolia, e não é difícil antever o que poderá sair desse conúbio. Acresce que a gente grave achará no livro umas aparências de puro romance, ao passo que a gente frívola não achará nele o seu romance usual, e aí fica privado da estima dos graves e do amor dos frívolos, que são as duas colunas máximas da opinião.

Mas eu ainda espero angariar as simpatias da opinião, e o primeiro remédio é fugir a um prólogo explícito e longo. O melhor prólogo é o que contém menos cousas, ou o que as diz de um jeito obscuro e truncado. Consequentemente, evito contar o processo extraordinário que empreguei na composição destas Memórias, trabalhadas cá no outro mundo. Seria curioso, mas minimamente extenso, e aliás desnecessário ao entendimento da obra. A obra em si mesma é tudo: se te agradar, fino leitor, pago-me da tarefa; se te não agradar, pago-te com um piparote, e adeus.

Brás Cubas”

(Disponível em: <http://www.bibvirt.futuro.usp.br/content/view/full/1947>. Acesso realizado em 03/07/2008.)

**28. O autor dessa obra é um dos célebres prosadores literários. Quem é esse autor e qual a característica mais marcante de suas obras que está presente nessa introdução?**

- (A) Mário de Andrade. A característica marcante de suas obras é a linguagem erudita e formal.
- (B) Manuel de Barros. A característica marcante de suas obras é o diálogo com outras obras da tradição literária brasileira.
- (C) Brás Cubas. A característica marcante de suas obras é o diálogo com o leitor.
- (D) Machado de Assis. A característica marcante de suas obras é o recurso estilístico de estabelecer uma aproximação entre o narrador e o leitor.
- (E) Manuel de Barros. A característica marcante de suas obras é a linguagem erudita e formal.

**29. A obra *A hora da estrela* é marcada pela depuração da arte de escrever. Nela, Clarice Lispector entrega o comando da narrativa a “Rodrigo S. M.”, que relata a comovente história de Macabéa. Já em *A casa dos budas ditosos*, publicado em 1999, é a vez de João Ubaldo Ribeiro conceder a voz narrativa a C.L.B., uma mulher de 68 anos, nascida na Bahia e residente no Rio de Janeiro, que lhe envia fitas gravadas com relatos de sua vida devassa.**

**Marque a alternativa a seguir que explica esse recurso estético-literário.**

- (A) O uso da função fática, aquela que não tem função comunicativa, mas que garante as relações cordiais, o que traduz o estilo romântico a que pertence a obra da autora.
- (B) O uso da função denotativa, aquela que faz da linguagem literária uma linguagem especial e criativa, que segue o padrão da linguagem científica, o que traduz o estilo literário a que pertence a obra da autora.
- (C) O uso da função metalingüística, aquela que faz da linguagem literária uma língua reflexiva sobre a própria obra, o que traduz o estilo clássico a que pertence a obra da autora.
- (D) O uso da função denotativa, aquela que faz da linguagem literária uma linguagem direta, objetiva, que segue o padrão da linguagem científica, o que traduz o estilo literário realista.
- (E) O uso da função poética, aquela que faz da linguagem literária uma linguagem especial e criativa, que não segue o mesmo padrão da linguagem científica, o que traduz o estilo literário a que pertence a obra da autora.

**30. A história de Leonardo, o protagonista do livro *Memórias de um sargento de milícias*, assemelha-se, guardadas as devidas proporções, às grandes sagas vividas por heróis; é uma história de vida plena de peripécias narrada desde o dia do nascimento do herói até o dia de seu apogeu, quando se torna oficialmente um sargento de milícias e se casa com Luisinha. Marque a alternativa que define o tipo de heroicidade representada por Leonardo.**

- (A) Épica.
- (B) Anti-heróica.
- (C) Trágica.
- (D) Alegre.
- (E) Entusiástica.

**Leia o texto.**

“Este é tempo de partido,  
tempo de homens partidos.

Em vão percorremos volumes,  
viajamos e nos colorimos.  
A hora pressentida esmigalha-se em pó na rua.  
Os homens pedem carne. Fogo. Sapatos.  
As leis não bastam. Os lírios não nascem  
da lei. Meu nome é tumulto, e escreve-se na pedra.

Visito os fatos, não te encontro.  
Onde te ocultas, precária síntese,  
penhor de meu sono, luz  
dormindo acesa na varanda?  
Miúdas certezas de empréstimo, nenhum beijo  
sobe ao ombro para contar-me  
a cidade dos homens completos.

Calo-me, espero, decifro.  
As coisas talvez melhorem.  
São tão fortes as coisas!

Mas eu não sou as coisas e me revolto.  
Tenho palavras em mim buscando canal,  
são roucas e duras,  
irritadas, enérgicas,  
comprimidas há tanto tempo,  
perderam o sentido, apenas querem explodir.

[...]”

(ANDRADE, Carlos Drummond. *A rosa do povo*. Rio de Janeiro: José Olympio, 1945.)

**31. Sobre o trecho do poema “Nosso Tempo” de Carlos Drummond de Andrade, assinale a alternativa correta.**

- (A) O poema tem características da estética modernista, tais como, o verso livre e as palavras em liberdade.
- (B) O poema tem característica da estética clássica, pois seus versos são alexandrinos.
- (C) O poema tem característica da estética romântica, como a linguagem científica.
- (D) O poema tem características da estética naturalista, tais como, o verso parnasiano e a sonoridade simbolista.
- (E) O poema tem característica da estética clássica, pois seus versos são decassílabos.

**QUÍMICA**

**32. Assinale a alternativa correta.**

- (A) O  $\text{SO}_3$  é um óxido ácido.
- (B) A fórmula molecular do ácido tungstênico é  $\text{H}_2\text{VO}_4$ .
- (C) Na reação  $\text{HF}_{(\text{aq})} + \text{H}_2\text{O}_{(\text{l})} \rightarrow \text{H}_3\text{O}^+_{(\text{aq})} + \text{F}^-_{(\text{aq})}$ , a água atua como uma base, segundo a teoria de Arrhenius.
- (D) No  $\text{Ba}(\text{IO})_2$ , o número de oxidação do iodo é -1.
- (E) O  $\text{MgClF}$  é um exemplo de sal básico.

33. Quando se espreme um limão em água, as sementes ficam imersas na solução obtida, mas, adicionando-se açúcar, passam a flutuar na superfície. Isso ocorre porque

- (A) as sementes diminuem sua densidade.
- (B) o açúcar aumenta a densidade da solução.
- (C) a solução não se altera.
- (D) o açúcar reduz a densidade da solução.
- (E) a densidade da semente aumenta.

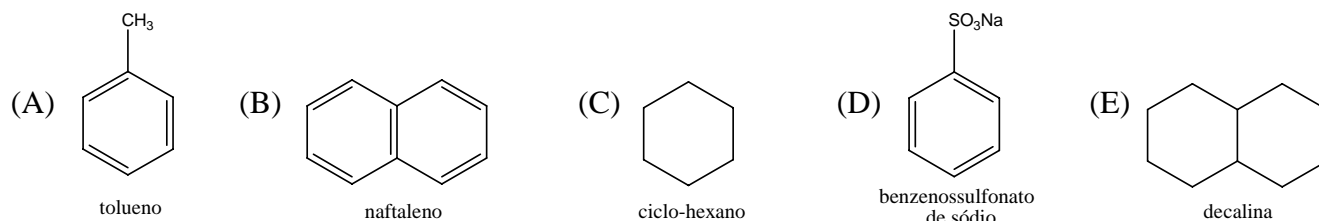
34. Sobre a reação  $C_3H_8(g) + 5O_2(g) \rightarrow 3CO_2(g) + 4H_2O(l)$ , dadas as entalpias de formação da  $C_3H_8(g)$  (-24,90 kcal/mol), do  $CO_2(g)$  (-94,05 kcal/mol) e da  $H_2O(l)$  (-68,30 kcal/mol), é correto afirmar que o processo é

- (A) endotérmico e a energia envolvida é 580,25 kcal.
- (B) endotérmico e a energia envolvida é 530,45 kcal.
- (C) exotérmico e a energia envolvida é 530,45 kcal.
- (D) exotérmico e a energia envolvida é 580,25 kcal.
- (E) exotérmico e a energia envolvida é 187,25 kcal.

35. Qual substância abaixo apresenta atividade ótica?

- (A) (R,S)-2-bromobutano.
- (B) (R)-2-bromobutano.
- (C) *trans*-2-buteno.
- (D) *cis*-2-buteno.
- (E) antraceno.

36. Marque a alternativa que apresenta a estrutura da substância mais solúvel em água.



37. Trata-se 100g de carbonato de cálcio impuro com ácido clorídrico. O gás obtido é recolhido convenientemente e pesa 39,60g. Admitindo-se que as impurezas não reajam com o ácido clorídrico, pode-se afirmar que a pureza do carbonato de cálcio é

(Dados: Ca=40; C=12; H=1; Cl=35,5; O=16)

- (A) 80%.
- (B) 70%.
- (C) 90%.
- (D) 99%.
- (E) 9%.

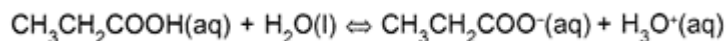
38. Assinale a alternativa correta. Na obtenção do ferro, a partir da hematita, uma das reações que ocorrem é  $Fe_2O_3(s) + 3CO(g) \rightarrow 3CO_2(g) + 2Fe(s)$ . Nessa reação

- (A) os íons  $Fe^{3+}$  presentes no  $Fe_2O_3$  são reduzidos a íons  $Fe^+$ .
- (B) os íons  $Fe^{3+}$  presentes no  $Fe_2O_3$  são reduzidos a átomos de Fe.
- (C) cada íon  $Fe^{3+}$  presente no  $Fe_2O_3$  ganha 1 elétron.
- (D) cada íon  $Fe^{3+}$  presente no  $Fe_2O_3$  perde 1 elétron.
- (E) os íons  $Fe^{3+}$  presentes no  $Fe_2O_3$  são oxidados.

**39. Assinale a alternativa correta. Submetendo-se 3 L de uma solução 1 M de cloreto de cálcio à evaporação até um volume final de 400 mL, sua concentração molar será**

- (A) 3,00.
- (B) 4,25.
- (C) 5,70.
- (D) 7,00.
- (E) 7,50.

**40. Observe o equilíbrio do ácido propanóico na solução aquosa a seguir e assinale a afirmativa incorreta.**



- (A) Ao adicionarmos propanoato de sódio ( $\text{CH}_3\text{CH}_2\text{COONa}$ ) à solução, esse equilíbrio se desloca para o sentido da formação do ácido não dissociado.
- (B) A solução do ácido propanóico tem pH abaixo de 7.
- (C) A espécie  $\text{CH}_3\text{CH}_2\text{COO}^-$  é ácido conjugado de  $\text{CH}_3\text{CH}_2\text{COOH}$ .
- (D) De acordo com Bronsted-Lowry, a água, nessa reação, seria uma base.
- (E) Se o  $K_a$  do ácido propanóico é igual a  $1 \times 10^{-6}$ , ele é um ácido fraco.

## FÍSICA

**41. A primeira lei de Kepler diz que**

- (A) as órbitas dos planetas que giram em torno do Sol são circulares com o Sol no centro das circunferências.
- (B) as órbitas dos planetas que giram em torno do Sol são elipses com o Sol no centro das elipses.
- (C) as órbitas dos planetas Mercúrio e Vênus em torno do Sol são circulares enquanto que os outros planetas têm órbitas elípticas.
- (D) as órbitas dos planetas que giram em torno do Sol são elípticas com o Sol em um dos seus focos.
- (E) as órbitas dos planetas que giram em torno do Sol são circulares com o Sol deslocado do centro das circunferências.

**42. Dois líquidos de densidades  $d_1 = 0,4\text{g/cm}^3$  e  $d_2 = 0,6\text{g/cm}^3$  são misturados em proporções de massas iguais. Supondo que essa mistura seja homogênea, é correto afirmar que o valor da densidade dessa mistura será**

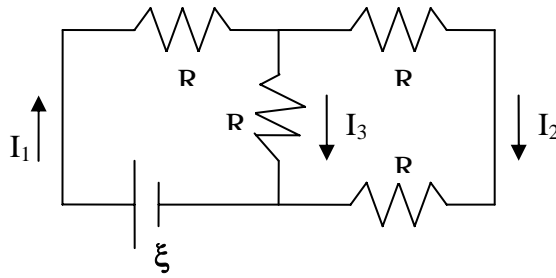
- (A)  $0,048\text{g/cm}^3$ .
- (B)  $4,8\text{g/cm}^3$ .
- (C)  $0,48\text{g/cm}^3$ .
- (D)  $48\text{g/cm}^3$ .
- (E)  $4,8 \times 10^{-2}\text{g/cm}^3$ .

**43. Uma aeronave chega à França e a aeromoça informa que a temperatura local é de 50 graus Fahrenheit. Determine a temperatura local em graus Celsius.**

**Dados: o ponto tríplice da água é  $0^\circ\text{C}$  e  $32^\circ\text{F}$  enquanto que o ponto de fervura é, respectivamente,  $100^\circ\text{C}$  e  $212^\circ\text{F}$ .**

- (A)  $10^\circ\text{C}$ .
- (B)  $15^\circ\text{C}$ .
- (C)  $5^\circ\text{C}$ .
- (D)  $7,5^\circ\text{C}$ .
- (E)  $8^\circ\text{C}$ .

44. Considere o circuito representado na figura abaixo, sendo  $R = 2\Omega$  e  $\xi = 10V$ .



É correto afirmar que

- (A)  $I_1 = 3,0 \text{ A}$ ;  $I_2 = 1,5 \text{ A}$ ;  $I_3 = 1,5 \text{ A}$ .
  - (B)  $I_1 = 4,0 \text{ A}$ ;  $I_2 = 2,0 \text{ A}$ ;  $I_3 = 2,0 \text{ A}$ .
  - (C)  $I_1 = 3,0 \text{ A}$ ;  $I_2 = 1,0 \text{ A}$ ;  $I_3 = 2,0 \text{ A}$ .
  - (D)  $I_1 = 4,0 \text{ A}$ ;  $I_2 = 1,0 \text{ A}$ ;  $I_3 = 3,0 \text{ A}$ .
  - (E)  $I_1 = 3,0 \text{ A}$ ;  $I_2 = 2,0 \text{ A}$ ;  $I_3 = 1,0 \text{ A}$ .
45. Ao representar um campo magnético em função das linhas de campo, é correto afirmar que
- (A) quanto maior a densidade de linhas de campo em uma dada região do espaço maior será a intensidade do campo magnético nessa região.
  - (B) quanto menor a densidade de linhas de campo em uma dada região do espaço maior será a intensidade do campo magnético nessa região.
  - (C) quanto maior a densidade de linhas de campo em uma dada região do espaço menor será a intensidade do campo magnético nessa região.
  - (D) quando for nula a densidade de linhas de campo em uma dada região do espaço, será máxima a intensidade do campo magnético nessa região.
  - (E) a densidade de linhas de campo não possui relação com a intensidade do campo magnético.
46. Após observar e explicar vários fenômenos físicos envolvendo a interação da luz (radiação eletromagnética) com a matéria, durante os últimos séculos, os cientistas chegaram à conclusão de que é correto afirmar que
- (A) a luz apresenta apenas característica ondulatória, ou seja, comporta-se apenas como se fosse uma onda.
  - (B) a luz apresenta apenas característica corpuscular, ou seja, comporta-se apenas como se fosse uma partícula.
  - (C) a luz não apresenta o comportamento ondulatório.
  - (D) a luz não apresenta o comportamento corpuscular.
  - (E) a luz apresenta um comportamento dual, em algumas situações se comporta como se fosse uma onda e em outras como se fosse partícula.
47. Um veículo percorre 60 km de uma rodovia em 30 min. Qual é a velocidade média desse veículo em km/h?
- (A) 1,2.
  - (B) 2.
  - (C) 120.
  - (D) 12.
  - (E) 20.
48. Uma partícula de massa igual a 500 g está em repouso sobre uma superfície perfeitamente lisa. Uma força paralela à superfície, com intensidade constante de 10 N, passa a atuar sobre essa partícula durante 5 s. Qual é o valor da velocidade da partícula ao final desse período?
- (A) 10 m/s.
  - (B) 20 m/s.
  - (C) 1 m/s.
  - (D) 100 m/s.
  - (E) 0,1 m/s.

49. Uma menina de massa  $m$  desce, a partir do repouso, um escorregador de altura igual a 500 cm em relação ao solo. Qual o valor da velocidade da menina ao atingir o solo? (Considere desprezível o atrito entre a menina e o escorregador e a aceleração da gravidade igual a  $10 \text{ m/s}^2$ ).
- (A) 10 m/s.
  - (B) 20 m/s.
  - (C) 100 m/s.
  - (D) 0,1 m/s.
  - (E) 0,2 m/s.

## LÍNGUA ESPANHOLA

Lea el texto abajo y escoja la alternativa correcta de cada cuestión que sigue.

### Calvos con pelo "clonado"

Células cultivadas en laboratorios podrían ofrecer una solución a la calvicie, indican los resultados de unos experimentos preeliminares efectuados en el Reino Unido.

La técnica involucra tomar pequeñas cantidades de células de cabello que no se hayan atrofiado aún y multiplicarlas para poder inyectarlas en las áreas donde ya no crece pelo.

Seis meses después de recibir el tratamiento, a 11 de los 19 pacientes les había crecido cabello, anunciaron en una conferencia en Italia los científicos británicos a cargo del estudio.

Pero para no alentar falsas ilusiones, uno de los especialistas advirtió que falta mejorar la técnica para que el nuevo cabello se vea bien.

### *Retrocediendo el tiempo*

La pérdida de cabello afecta al 40% de los hombres mayores de 50 años de edad y puede convertirse en un problema permanente para algunas personas por quemaduras o tras recibir radioterapia.

Uno de los métodos contra la calvicie que se utiliza en este momento implica tomar -bajo anestesia local- grandes cantidades de los folículos que sobreviven y transplantarlos a las áreas deseadas, una técnica que depende de la cantidad de cabello que quede, pues no se genera nada nuevo.

El método presentado, llamado implantación de células foliculares, fue desarrollado por la firma británica Intercytex y promete llegar ofrecer un suministro ilimitado de células "de repuesto".

Si las pruebas que se disponen a realizar demuestran que es un método seguro y efectivo, el remedio podría estar a disposición de quienes lo requieran en cuestión de cinco años.

(Disponible en: < <http://www.terra.com.ar/noticias>> Acceso en: 12 jun. 2008.)

50. ¿Cuál el número de individuos que, una vez recibido el tratamiento, lograron algún resultado?
- (A) 11 dentro de 19 personas.
  - (B) 19 personas.
  - (C) 11 individuos.
  - (D) 8 personas.
  - (E) Ninguna persona.
51. ¿A partir de cuánto tiempo, después de iniciado el estudio, se percibió el crecimiento de pelo?
- (A) Dos meses.
  - (B) Un semestre.
  - (C) Tres meses.
  - (D) Un bimestre.
  - (E) Poco tiempo.

**52. Además de los individuos masculinos mayores, la investigación, también, apunta que la pérdida de cabello se vuelve un problema**

- (A) para 40 % de los hombres.
- (B) para los individuos con más de 50 años.
- (C) para personas con quemaduras o tras recibir radioterapia.
- (D) permanente para algunas personas.
- (E) muy serio para todas las personas.

**Lea el texto abajo y escoja la alternativa correcta de cada cuestión que sigue.**

“Estados Unidos necesita más que nunca escuchar voces de más allá de sus fronteras. Los escritores son los intermediarios indispensables en este diálogo internacional y los guardianes del patrimonio único y artístico representado por cada idioma. No podemos pretender que esta conversación se produzca sólo en inglés”. Hace más de tres años que Salman Rushdie, entonces presidente del PEN American Center, se lamentaba de la escasez de traducciones literarias de un país, Estados Unidos, en el que sólo el 3% de los libros publicados -entre 200 y 300 al año- procede de otras nacionalidades.

Desde entonces apenas se han producido cambios en el mundo editorial norteamericano. Ni siquiera el español, segunda lengua más hablada con 45 millones de hispanos (el 15% de la población), ha conseguido hacerse un hueco en una industria que entre 2000 y 2006 sólo tradujo a 12 autores de ficción españoles (entre ellos, Javier Marías, Arturo Pérez-Reverte, Carlos Ruiz Zafón, Antonio Muñoz Molina y Almudena Grandes). En el mismo periodo se tradujeron obras de 12 autores cubanos, por seis de Chile, cinco de Argentina, uno de Ecuador, ocho de México, dos de Perú y cuatro de Uruguay, según datos del Center For Book Culture.

Curiosamente, de las únicas seis traducciones que entraron en la lista de *The New York Times* de las 50 mejores novelas de ficción de 2007, tres eran de autores hispanos. Además, una novela, *La maravillosa vida breve de Oscar Wao*, de Junot Díaz, escrita en inglés aunque con claras referencias lingüísticas a la cultura dominicana en la que se crió, se llevó recientemente el Premio Pulitzer de literatura, obligando al mundo de la cultura estadounidense a preguntarse si no sería ya hora de prestar más atención a los escritores estadounidenses de origen latino.

(Disponible en: < <http://www.elpais.com> > Acceso en : 14 jun.2008)

**53. Según el texto, ¿quiénes son los intermediarios en el diálogo internacional?**

- (A) Los Estados Unidos.
- (B) Los escritores.
- (C) Los norteamericanos.
- (D) Los políticos.
- (E) Los hispanos.

**54. Con respecto al mundo editorial norteamericano, señale la alternativa adecuada.**

- (A) El cambio editorial aumentó el número de autores hispanos.
- (B) Sólo se tradujeron en EEUU 12 libros de autores de lengua española.
- (C) Es fácil para el extranjero hacerse un hueco en la industria editorial norteamericana.
- (D) No son muchos los hispanos traducidos en los EEUU entre 2000 y 2006.
- (E) La dificultad de traducir escritores extranjeros se da por la falta de buenos traductores.

**55. Con relación a los autores y a las traducciones, marque la alternativa correcta.**

- (A) La novela *La maravillosa vida breve de Oscar Wao* fue escrita en español y traducida al inglés.
- (B) Junot Díaz fue otorgado con el Premio Pulitzer de literatura por el hecho de su obra ser traducida al inglés.
- (C) La lista de los mejores escritores de lengua española, divulgada por el *The New York Times*, trae tres autores hispanos.
- (D) El Center for Book Culture afirma que 32 libros escritos en español fueron traducidos al inglés.
- (E) El libro *La maravillosa vida breve de Oscar Wao*, por Junot Díaz, presenta referencias lingüísticas a la cultura dominicana.

Lea el texto abajo y escoja la alternativa correcta de cada cuestión que sigue.

**Rosario: chicas y chicos reflexionaron sobre la violencia en las relaciones**

Alumnas y alumnos de séptimo grado reflexionaron sobre “relaciones violentas y violencia en las relaciones, en un taller dictado por sus docentes, en un barrio periférico de la ciudad de Rosario. Allí, las maestras se plantearon como cuidar a los chicos y chicas y resolvieron monitorear un proyecto de educación sexual a partir de inquietudes que habían recibido mayormente de sus alumnas, tales como: “¿Qué hace una chica si su chico la golpea?”, “¿Una mujer se puede casar con el hombre que le pega?”.

El objetivo del taller es “comprender que se puede ser diferente dentro de situaciones violentas y desestructurar las situaciones de violencias naturalizadas”, explicaron los docentes. El profesor Gabriel San Sebastián contó su aporte al programa: “Empecé a buscar material específico sobre el tema para esta edad, para que los chicos puedan ver como están formados en su construcción sexual desde la violencia y como pueden replicarla”. El cuadernillo con el que trabajaron incluye direcciones y teléfonos de instituciones, Defensoría y Tribunales con competencia en el tema de la violencia.

A la Escuela N° 6.430, del barrio Bajo Ayolas, asisten muchos chicos y chicas que viven en dos villas de emergencia cercanas. No obstante, San Sebastián aclaró que, si bien la insatisfacción de las necesidades básicas “puede producir sujetos violentos, no es el único ámbito”. Para el docente, “este taller se puede dar también en los colegios más caros de Rosario”. La vicedirectora de la institución, Lilia Gianelloni, coincidió con que la violencia no es privativa de un sector social y consideró que “las instituciones tienen que pararse a pensar qué se quiere transmitir y qué preguntan los alumnos, tienen que romper el silencio y ponerles palabras a las dudas.”

(Disponible en: < <http://www.terra.com.ar> > Acceso en: 14 jun. 2008)

**56. De acuerdo con el texto, podemos afirmar que**

- (A) con la ayuda de las madres, los profesores enseñan a los chicos.
- (B) los profesores muestran que la violencia nace con los chicos.
- (C) el proyecto monitoreado está en un barrio periférico de la ciudad de Rosario.
- (D) las chicas y chicos participan del taller obligados.
- (E) el cuestionamiento es prohibido en el taller.

**57. Según el texto, la violencia es reflexionada en las relaciones de**

- (A) padres y chicos.
- (B) chicos y chicas.
- (C) profesores y chicos.
- (D) maestras y chicas.
- (E) viejos y chicos.

**58. El texto destaca que**

- (A) el taller puede ser dado en los colegios más caros de Rosario.
- (B) el proyecto sólo es enseñado en barrios donde la violencia es más crítica.
- (C) la pobreza puede ser la primera causa de la violencia.
- (D) cuando golpeada, las chicas buscan la ayuda de sus maestras.
- (E) los alumnos que sufren violencia en la periferia quedan en silencio.

**Leia o texto.**

It's pretty well known by now that the Internet, for all its world-flattening glory, is a destroyer of businesses without parallel. How many companies roared along for decades, minting money, only to see the Internet eat their business plans? We live in a media age and the media industry is Exhibit A in the murder trial. Newspapers, magazines, music, television, movies — all of the traditional models are dead or dying as bloodied moguls everywhere scramble to survive. But the Net has brutalized old-line business across most industries — retail, telecom, financial services — and the technology industry itself, is, ironically, no exception.

Few companies not born on the Web have figured out how to thrive there. (Apple, with its post-PC iPhone, could be the shining exception.) As Gates turns his attention full time to philanthropy, I wonder what will be left of the great company he founded, Microsoft, by the time Gates picks up a Nobel Prize for Peace. Clearly, a business with \$26 billion in cash reserves isn't exactly at death's door. And Microsoft continues to be enormously profitable, thanks to its operating system monopoly. Thanks, that is, to Gates's genius.

Excerpt extracted from Time, Sunday, Jun. 29, 2008 By JOSH QUITTNER

**50. De acordo com o texto, escolha a alternativa correta.**

- (A) A internet se apresenta como uma nova alternativa para as grandes companhias exportadoras.
- (B) A internet tem levado as empresas a mudarem o planejamento de produtividade.
- (C) A internet é um espaço virtual no qual sobrevivem somente aqueles que conhecem e se adaptam a seu funcionamento.
- (D) A internet potencializou a indústria da mídia.
- (E) A internet faz circular uma infinidade de dinheiro o que pode ser perigoso para determinadas companhias que não nasceram dentro do espaço virtual.

**51. According to the text, what is the best alternative?**

- (A) Microsoft keeps on top, thanks to the Gates' ingenuousness.
- (B) Bill Gates' new strategy to make money is philanthropy.
- (C) Bill Gates' new target is to pick the Nobel Prize as the smartest man on Earth.
- (D) Microsoft will be the best forever due to its cash reserves.
- (E) Apple has done better than Microsoft in the internet area.

**52. The sentence: “It is pretty well known” in the active voice is**

- (A) everybody is known it very well.
- (B) somebody know it pretty well.
- (C) many people knows that pretty well.
- (D) one knows it pretty well.
- (E) he knows it pretty well.

**53. What is the best translation for the following sentence “I wonder what will be left of the great company he founded,[...]”?**

- (A) O que será que restará da grande companhia que ele fundou.
- (B) Penso na grande e maravilhosa companhia que ele fundou.
- (C) O que restará da grande companhia que ele encontrou.
- (D) Eu queria saber o que pode acontecer com a companhia depois de sua fundação.
- (E) Eu me pergunto qual será a maior companhia que ele fundou.

**54. The sentence “We live in a media age” in the present perfect tense is**

- (A) We are living in a media age.
- (B) We have lived in a media age.
- (C) We have living in a media age.
- (D) We has lived in a media age for years.
- (E) We lived in a media age.

**Leia o texto**

**THE NEW YORK TIMES EDITORIAL**

The World Food Crisis

Published: April 10, 2008

The United States and other developed countries need to step up to the plate. The rise in food prices is partly because of uncontrollable forces — including rising energy costs and the growth of the middle class in China and India. This has increased demand for animal protein, which requires large amounts of grain. But the rich world is exacerbating these effects by supporting the production of biofuels. The International Monetary Fund estimates that corn ethanol production in the United States accounted for at least half the rise in world corn demand in each of the past three years. This elevated corn prices. Feed prices rose. So did prices of other crops — mainly soybeans — as farmers switched their fields to corn, according to the Agriculture Department. Washington provides a subsidy of 51 cents a gallon to ethanol blenders and slaps a tariff of 54 cents a gallon on imports. In the European Union, most countries exempt biofuels from some gas taxes and slap an average tariff equal to more than 70 cents a gallon of imported ethanol. There are several reasons to put an end to these interventions. At best, corn ethanol delivers only a small reduction in greenhouse gases compared with gasoline. And it could make things far worse if it leads to more farming in forests and grasslands.

**55. A idéia principal do texto é a seguinte.**

- (A) A produção de biodiesel tem causado escassez de alimento.
- (B) O poder aquisitivo da classe média da Índia e da China tem demandado considerável aumento de biodiesel e alimentos.
- (C) O aumento da população mundial principalmente na Índia e na China requer aumento de produção não só de proteína animal, mas também de combustíveis.
- (D) O crescimento da classe média chinesa e indiana e a produção de biodiesel têm provocado aumento dos preços dos alimentos.
- (E) Os Estados Unidos são o principal responsável pela escassez de alimentos em decorrência do incentivo da produção de etanol.

**56. According to the text above, one can say that**

- (A) China and India are two great countries that are growing very fast what requires demand of food and fuel.
- (B) the United States are trying to answer the world demand for food and fuel.
- (C) the demand for food and fuel has made the United States to subsidize ethanol production.
- (D) the corn ethanol is the best way to solve the problem concerned to the lack of fuel in the world.
- (E) the demand for food and the production of ethanol have made food prices rise.

**57. The following sentence “[...]There are several reasons to put an end to these interventions [...]” in the present perfect tense is**

- (A) There have been several reasons to put an end to these interventions.
- (B) There have been being several reasons to put an end to these interventions.
- (C) There were several reasons to put an end to these interventions.
- (D) There has been several reasons to put an end to these interventions.
- (E) There are been several reasons to put an end to these interventions.

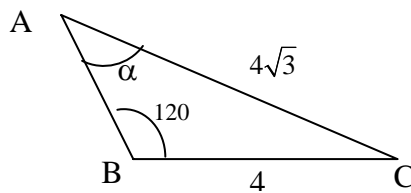
**58. De acordo com o texto, marque a opção que melhor traduza as seguintes palavras: amounts, rising, growth, crops, switched, exempt, delivers.**

- (A) Quantidade, aumento, crescimento, alimentos, trocou, isentou, possibilitou.
- (B) Montes, surgimento, nascimento, colheitas, mudou, exceto, entrega.
- (C) Porção, nascente, crescer, agricultura, transformação, exemplar, aliviar.
- (D) Quantidade, aumento, crescimento, produtos agrícolas, trocaram, isentam, proporcional.
- (E) Quantia, nascimento, crescimento, alimentos, mudaram, excetuam, entrega.

59. Se  $\bar{w}$  denota o conjugado do número complexo  $w$  e se  $z=1-i$  e  $w=\frac{2}{1+i}$ , então

- (A)  $z = w$ .
- (B)  $z = \frac{1}{w}$ .
- (C)  $z = \frac{1}{\bar{w}}$ .
- (D)  $z = \frac{-1}{\bar{w}}$ .
- (E)  $z = -\bar{w}$ .

60. A figura a seguir representa um triângulo ABC no qual são dados o lado BC com 4cm, o lado AC com  $4\sqrt{3}$  cm e o ângulo  $\hat{A}BC$  com  $120^\circ$ .



Então

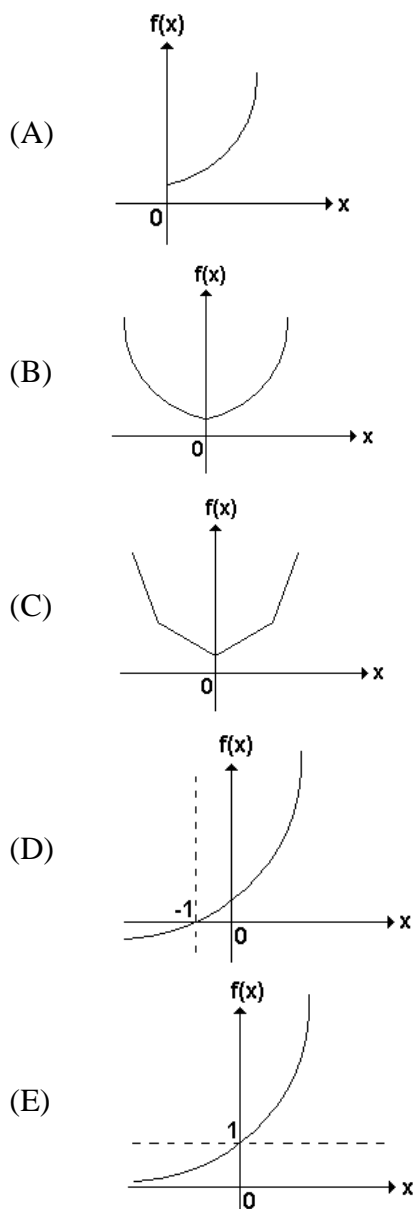
- (A) a medida do ângulo  $\alpha = \hat{B}AC$  é  $45^\circ$ .
  - (B) a medida do lado AB é 3cm.
  - (C) a medida do ângulo  $\alpha = \hat{B}AC$  é  $60^\circ$ .
  - (D) a medida do ângulo  $\alpha = \hat{B}AC$  é  $30^\circ$ .
  - (E) não há dados suficientes para determinar o valor de  $\alpha = \hat{B}AC$ .
61. Se o polinômio  $p(x)=x^7 - 4x + a$  é divisível por  $(x+1)$ , o valor de  $a$  é
- (A) (-2).
  - (B) (-3).
  - (C) 2.
  - (D) 1.
  - (E) (-1).
62. Dado o polinômio de grau 3,  $q(x)=2x^3 + x^2 + kx + 4$ , sabe-se que o produto de duas das raízes é. Então o valor de  $k$  é
- (A) 4.
  - (B) (-4).
  - (C) 37.
  - (D) (-37).
  - (E) (-2).

63. Considere o sistema de equações lineares  $\begin{cases} x+2y=5 \\ 3x+5y=13 \\ 2x+3y=m \end{cases}$  com incógnitas  $x$  e  $y$ , no qual  $m$  é um

- número real arbitrário, e assinale a alternativa correta.
- (A) O sistema é impossível para qualquer valor de  $m$ .
  - (B) Se  $m \neq 8$ , então o sistema é possível e indeterminado.
  - (C) Se  $m = 8$ , então o sistema é determinado.
  - (D) A questão é mal formulada, pois existem mais equações do que incógnitas.
  - (E) O sistema é indeterminado para qualquer valor de  $m$ .

- 64. O menor ângulo entre os ponteiros do relógio às 10 horas e 10 minutos é**
- (A)  $120^\circ$ .
  - (B)  $110^\circ 30'$ .
  - (C)  $90^\circ$ .
  - (D)  $115^\circ$ .
  - (E)  $125^\circ$ .
- 65. A empresa Jaguapitã possui um reservatório de água, vazio, que será alimentado por duas redes. A primeira iniciará com uma vazão de 100 litros por hora e a cada hora a vazão será aumentada em 200 litros. Simultaneamente a segunda rede iniciará com uma vazão de 10 litros por hora e a cada hora a vazão dobrará. Após 11 horas, o reservatório terá**
- (A) 33600 litros.
  - (B) 32670 litros.
  - (C) 33570 litros.
  - (D) 33670 litros.
  - (E) 32570 litros.
- 66. Um grupamento militar está convocando 2840 soldados. O número de convocados deve ser proporcional ao número de homens em idade de alistamento existentes nas três cidades. A cidade "A" tem 6800 homens em idade de alistamento, a cidade "B" tem 10200 e a cidade "C" tem 17000. O número de homens convocados nas cidades A, B e C, respectivamente, deve ser**
- (A) 564, 854 e 1422.
  - (B) 566, 854 e 1420.
  - (C) 568, 852 e 1420.
  - (D) 566, 852 e 1422.
  - (E) 564, 856 e 1420.

67. Sabendo que  $|x| = x$  se  $x$  é não negativo, e  $|x| = -x$  se  $x$  é negativo, qual dos gráficos abaixo deve melhor representar a função  $f(x) = e^{|x|-1}$ ?



68. Seja  $f(x)$  uma função de primeiro grau e  $g(x) = 3^{x-1}$ . Sabendo que  $g(f(0)) = 3$ , e  $g(f(1)) = 1$ , podemos concluir que  $f(-1)$  é

- (A) 2.
- (B) -2.
- (C) -1.
- (D) 3.
- (E) 0.

69. Um mapa rodoviário foi desenhado sobre um sistema de coordenadas cartesianas e a rodovia principal obedece à equação  $6x + 2y - 3 = 0$ . Sabendo-se que existem outras duas rodovias que se cruzam na origem desse sistema de coordenadas e formam um ângulo de  $45^\circ$  com a rodovia principal, as equações dessas duas rodovias são

(A)  $y = -x$  e  $y = 2x$ .

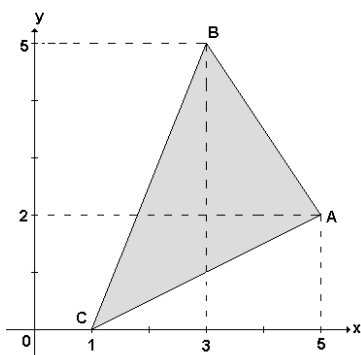
(B)  $y = 2x$  e  $y = -\frac{x}{3}$ .

(C)  $y = -x$  e  $y = x$ .

(D)  $y = -\frac{x}{2}$  e  $y = 2x$ .

(E)  $y = -\frac{x}{3}$  e  $y = 3x$ .

70. Qual a área do triângulo  $ABC$  do plano cartesiano representado na figura, cujos vértices são  $A(5, 2)$ ,  $B(3, 5)$  e  $C(1, 0)$ ?



(A)  $3\sqrt{5} m^2$ .

(B)  $8m^2$ .

(C)  $\sqrt{65} m^2$ .

(D)  $10m^2$ .

(E)  $12,5m^2$ .

71. Uma confecção gostaria de produzir bandeiras com 3 faixas verticais de mesma largura e com 3 cores distintas. Qual o número mínimo de cores de tecido necessárias para produzir 120 bandeiras diferentes entre si?

(A) Três cores.

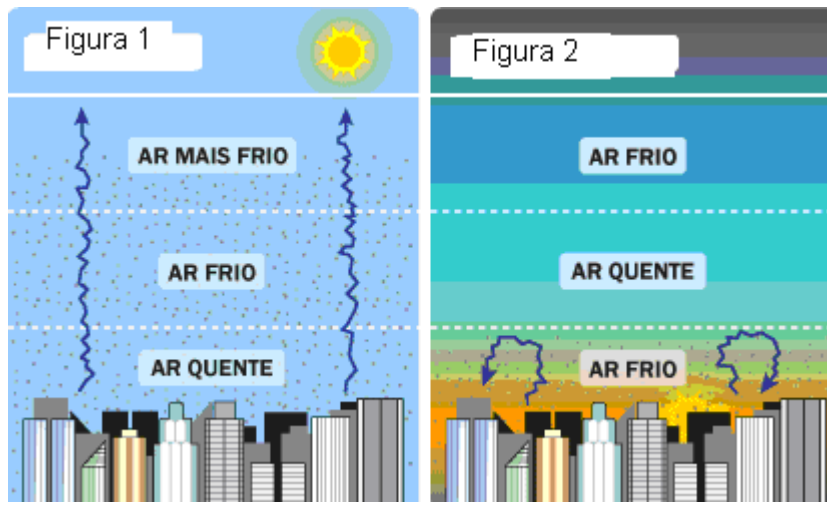
(B) Quatro cores.

(C) Cinco cores.

(D) Seis cores.

(E) Oito cores.

72. As figuras apresentadas a seguir representam cidades de grande a médio porte e destacam as condições da atmosfera durante o dia e a noite.



Leias as informações a seguir.

- I. As figuras apresentadas aplicam-se unicamente a cidades de países pobres, cujo padrão de organização espacial impossibilita a dispersão dos poluentes presentes na atmosfera.
- II. As figuras representam o fenômeno atmosférico conhecido como inversão térmica. Sua ocorrência associa-se à impossibilidade de dispersão da poluição presente na atmosfera, ocasionando impactos ambientais de diversas magnitudes no meio urbano.
- III. Há uma anormalidade no movimento da atmosfera, advinda de características sócio-econômicas. Contudo, não causam impactos ambientais, principalmente, nos médios e grandes centros urbanos.
- IV. A comparação das figuras permite concluir que o movimento vertical da atmosfera está comprometido. No caso específico de países ricos, o fenômeno representado associa-se à presença de sistemas atmosféricos secos e frios.

Assinale a alternativa correta.

- (A) Somente a afirmação III está correta.
- (B) Somente as afirmações I e III estão corretas.
- (C) Somente as afirmações II, III e IV estão corretas.
- (D) Somente as afirmações I, III e IV estão corretas.
- (E) Somente a afirmação II está correta.

### 73. Leia os trechos.

A viatura foi chegando devagar  
E de repente, de repente resolveu me parar  
Um dos caras saiu de lá de dentro  
Já dizendo, ai compadre, você perdeu  
Se eu tiver que procurar você tá fudido  
Acho melhor você ir deixando esse flagrante comigo  
No inicio eram sete samurais da extorsão  
Vasculhando meu carro  
Metendo a mão no meu bolso  
Cheirando a minha Mão

De geração em geração  
Todos no bairro já conhecem a lição  
Eu tentei argumentar  
Mas tapa na cara para me desmoralizar

O cano do fuzil, refletiu o lado ruim do Brasil  
Nos olhos de quem quer  
E me viu único civil rodeado de soldados  
Como se eu fosse culpado  
No mundo querendo estar  
À margem do seu pesadelo  
Estar acima do biótipo suspeito  
Mesmo que seja dentro de um carro importado

Pois nem sempre é inteligente  
Peitar um fardado alucinado  
Que te agride e ofende para te  
Levar alguns trocados

Era só mais uma dura  
Resquício de ditadura  
Mostrando a mentalidade  
De quem se sente autoridade  
Neste tribunal de rua

(Os trechos são da música “Tribunal de Rua”, de Marcelo Yuka, interpretada pelo grupo RAPPa e presente no disco “Lado B Lado A”, de 1999).

**Observe as informações a seguir.**

- I. A letra retrata as condições em que vive a maioria dos moradores das áreas periféricas dos centros urbanos brasileiros, em especial naquilo que diz respeito à violência policial.**
- II. A poética da música reflete as condições de organização espacial e as relações de poder específicas da cidade do Rio de Janeiro, o que não ocorre em outras cidades do território brasileiro.**
- III. A letra retrata especialmente o empenho e a eficiência do Estado em resolver as diferenças sociais e étnicas existentes nas áreas periféricas e marginalizadas dos centros urbanos.**
- IV. Há uma nítida presença de conflito e desigualdade social materializado nos problemas enfrentados somente pelos moradores das áreas periféricas das cidades médias e grandes do Brasil. Contudo, essas condições não se refletem no padrão de organização espacial e na forma como se vive na cidade.**

**Assinale a alternativa correta.**

- (A) Somente a afirmação I está correta.
- (B) Somente as afirmações I, III e IV estão corretas.
- (C) Somente as afirmações I, II e III estão corretas.
- (D) Somente as afirmações II, III e IV estão corretas.
- (E) Somente a afirmação II está correta.

**74. Leia o texto.**

**Há 31 anos no país, gaúcho vê vida melhor no Paraguai e não crê em desapropriação**

Em 1977, o gaúcho Osvino Martin, então com 19 anos, morava com os pais em uma pequena propriedade rural em Toledo (oeste do Paraná). Sonhava em se casar, mas, como milhares de filhos de pequenos agricultores, vivia o drama da escassez de terra na região. “Era muita gente para pouca terra. O jeito foi procurar o eldorado no Paraguai”, disse ele, um dos cerca de 400 mil brasileiros que vivem hoje naquele país. [...] O agricultor brasileiro disse não acreditar que Fernando Lugo vá fazer reforma agrária em terras produtivas. “Aqui no Paraguai ainda tem muita terra para ser usada”.

(Jornal **Folha de São Paulo**, 8 de junho de 2008, p. A22.)

**A partir da leitura do texto acima e considerando o processo de migração de brasileiros para o Paraguai, assinale a alternativa correta.**

- (A) A “escassez de terra na região” de Toledo, no Paraná, está relacionada à aridez do solo e ao relevo extremamente acidentado, restringindo a ocupação e o uso da terra.
- (B) A procura do “eldorado no Paraguai” se processou em etapa imediatamente posterior à Guerra com o Paraguai, em que centenas de milhares de brasileiros cruzaram a fronteira dedicando-se à atividade comercial.
- (C) A migração de brasileiros para o Paraguai se deve, em especial, ao processo de industrialização da agricultura brasileira, à expulsão do campo durante a construção da hidroelétrica de Itaipu e à expansão da fronteira agrícola para além do território brasileiro.
- (D) A crença, pelo gaúcho Osvino, de que Fernando Lugo não fará a reforma agrária em terras produtivas paraguaias, se apoia no próprio passado de Lugo, tradicional político conservador colorado que há mais de sessenta anos se mantém no poder.
- (E) A migração e a permanência de brasileiros no Paraguai sempre transcorreu em clima de harmonia e de passividade, não ensejando nenhum movimento de retorno e nem de tensão entre paraguaios e brasileiros.

**75. Leia o texto:**

**Migrações Sul-Sul já são metade do total**

[...] as migrações Sul-Sul representam hoje metade de todos os movimentos migratórios. A Organização Internacional para Migração (OIM) diz que 70% desses fluxos ocorrem entre países em desenvolvimento. [...] Conflitos e catástrofes naturais também causam grandes movimentos transnacionais, principalmente na África e na Ásia. Mas o salto nas migrações Sul-Sul se deve principalmente à criação pela economia globalizada de ilhas de prosperidade em regiões miseráveis. [...] O desenvolvimento econômico transformou países que antes eram plataformas de trânsito rumo ao mundo rico em cobijados destinos finais. O norte do Marrocos está repleto de acampamentos de imigrantes subsaarianos que desistiram de tentar chegar à Europa pelo estreito de Gibraltar e hoje alimentam a economia informal do país africano. [...] No México, há grandes populações de trabalhadores do Caribe e da América Central que já não pensam em migrar aos Estados Unidos.

(Jornal **Folha de São Paulo**, 8 de junho de 2008, p. A20.)

**A partir da leitura do texto e considerando os movimentos populacionais mundiais, assinale a alternativa correta.**

- (A) As migrações entre os países do hemisfério Sul do planeta representam metade do total das migrações internacionais no mundo, com destaque para os fluxos entre regiões menos desenvolvidas para “ilhas de prosperidade”.
- (B) As restrições e os bloqueios dos países centrais sobre as migrações de países do Sul fizeram cessar definitivamente a entrada de trabalhadores estrangeiros nos Estados Unidos e na Europa.
- (C) Tanto no norte de Marrocos quanto no do México, os respectivos governos nacionais, articulados à iniciativa privada, desenvolveram importantes mercados formais de atividades e de trabalho, retendo os potenciais emigrantes rumo à Europa ou aos Estados Unidos.
- (D) A economia globalizada destruiu tanto as fronteiras econômicas como também qualquer outro obstáculo ao livre trânsito de idéias, mercadorias e pessoas.
- (E) A globalização apenas reforçou o poder econômico dos países centrais, acelerando a migração Sul-Norte e restringindo a migração Sul-Sul.

**76. Leia o texto:**

A globalização é o estágio supremo da internacionalização. O processo de intercâmbio entre países, que marcou o desenvolvimento do capitalismo desde o período mercantil dos séculos 17 e 18, expande-se com a industrialização, ganha novas bases com a grande indústria, nos fins do século 19, e, agora, adquire mais intensidade, mais amplitude e novas feições. O mundo inteiro tornou-se envolvido em todo tipo de troca: técnica, comercial, financeira, cultural. [...] Num mundo assim transformado, todos os lugares tendem a tornar-se globais, e o que acontece em qualquer ponto do ecúmeno (parte habitada da Terra) tem relação com o que acontece em todos os demais. Daí a ilusão de vivermos num mundo sem fronteiras, uma aldeia global. Na realidade, as relações chamadas globais são reservadas a um pequeno número de agentes, os grandes bancos e empresas transnacionais, alguns Estados, as grandes organizações internacionais.

(SANTOS, Milton. *Por uma globalização mais humana*. In: \_\_\_\_\_. O país distorcido. São Paulo: Publifolha, 2002, p. 79-80.)

**Tendo em vista a leitura do texto e considerando o atual processo de globalização, assinale a alternativa correta.**

- (A) Vive-se, atualmente, em uma grande “aldeia global”, com equitativo acesso aos bens e lugares e aos benefícios do mundo globalizado.
- (B) Tornar globais todos os lugares significa que em todos os lugares tem-se a reprodução de modos de vida padronizados e mercantilizados, impedindo qualquer outra manifestação material ou simbólica em resistência à globalização.
- (C) O acesso amplo e irrestrito à *internet* possibilitou “vivermos num mundo sem fronteiras”, em que absolutamente todos, em todos os lugares, têm condições de acessar, clicar, digitar e “conversar” com qualquer pessoa do mundo.
- (D) Se “as relações chamadas globais são reservadas a um pequeno número de agentes”, é porque o processo de globalização se impôs sem qualquer forma de resistência, uma vez que se coloca como um movimento natural e sem volta.
- (E) O processo de globalização é parte de um movimento que inicia já nos séculos 17 e 18, com o mercantilismo, se acelera com a industrialização (século 19) e se acentua com o desenvolvimento da ciência, da técnica e da informação (século 20 e início do 21).

**77. Leia o texto.**

Em Dourados, o setor imobiliário, devidamente respaldado pelas ações do poder público, está estruturado de modo que influa no processo de escolha de determinada localidade, interferindo na produção das localizações, produzindo assim o “perto” e o “longe”. Isso porque, ainda que resultem (o perto e o longe) do processo de produção social, alguns agentes possuem mecanismos mais “eficazes” para fazer valer seus interesses, beneficiando-se das vantagens asseguradas pelas melhores localizações, assegurando a apropriação do público pelo privado e imprimindo nesse processo uma dupla determinação: para alguns ele significa novas possibilidades de investimentos, apropriação e consumo e para outros, o distanciamento socioespacial, tornando visível que o espaço urbano comporta os mais diversos conteúdos socioeconômicos e espaciais ou, num sentido mais amplo, que as determinações do todo ocorrem de forma diferente para cada lugar ou indivíduo, revelando assim suas múltiplas contradições espaciais.

(CALIXTO, Maria José Martinelli Silva. Produção, apropriação e consumo do espaço urbano: uma leitura geográfica da cidade de Dourados – MS. Campo Grande: EdUFMS, 2004, p. 207.)

**O texto aborda características da produção do espaço urbano em Dourados que, em linhas gerais, compõem o cenário da urbanização em outras cidades do Mato Grosso do Sul. Em relação aos aspectos apontados no texto e ao processo de produção do espaço urbano, assinale a alternativa correta.**

- (A) Os poderes público e privado atuam em campos opostos na produção do espaço urbano e por isso sem relações de interesse mútuo, uma vez que o primeiro visa o bem comum e o segundo o bem privado.
- (B) O papel do setor imobiliário na produção da cidade não interfere no preço dos imóveis, nem no centro ou nos bairros nobres e nem nos bairros periféricos.
- (C) Para “cada lugar ou indivíduo” da cidade, a distância – perto ou longe – é definida também por “conteúdos socioeconômicos e espaciais”, definidos pela atuação dos poderes públicos e privados com relações que nem sempre se pautam sobre princípios de justiça e de direito de todos à cidade.
- (D) A formação dos primeiros núcleos urbanos no Mato Grosso do Sul tem início com a construção da Ferrovia Noroeste do Brasil, na primeira metade do século XX, e com as rodovias, na outra metade do século.
- (E) As cidades sul-mato-grossenses na fronteira com Paraguai e Bolívia desempenham a função de inibição de qualquer tipo de contato com as cidades paraguaias e bolivianas, com mecanismos rígidos de controle de acesso e de qualquer relação econômica, cultural, social e política.

**78. Observe a figura e assinale a alternativa correta.**



- (A) A região Centro-Oeste é banhada pelo mar.
- (B) A região Centro-Oeste limita-se com todos os Estados da Região Sudeste.
- (C) A região Centro-Oeste limita-se com todas as outras regiões do Brasil.
- (D) A capital do Brasil não se localiza na Região Centro-Oeste.
- (E) A Região Centro-Oeste possui a maior área do território brasileiro.

**79. Observe o mapa do Brasil.**



**A área preenchida no mapa corresponde**

- (A) aos Crátons pré-brasileiros (Arqueozóicos).
- (B) às Faixas de dobramentos do ciclo brasileiro.
- (C) às coberturas sedimentares correlativas ao brasileiro.
- (D) às bacias sedimentares fanerozóica.
- (E) à zona de terrenos vulcânicos e metamórficos.

**80. O El Niño é um fenômeno atmosférico-oceânico, caracterizado por um aquecimento anormal das águas superficiais no oceano Pacífico Tropical. Seus principais efeitos no Brasil são:**

- (A) passagens significativas de frentes frias sobre a Região Sul, marcando invernos extremamente rigorosos.
- (B) possibilidades de chuvas, acima da média, sobre o semi-árido da Região Nordeste.
- (C) precipitações abundantes, principalmente na primavera, fim do outono e começo de inverno e aumento da temperatura média na Região Sul.
- (D) temperaturas próximas da média climatológica ou abaixo da média na Região Sudeste.
- (E) aumento de precipitação e vazão dos rios na Região Nordeste.